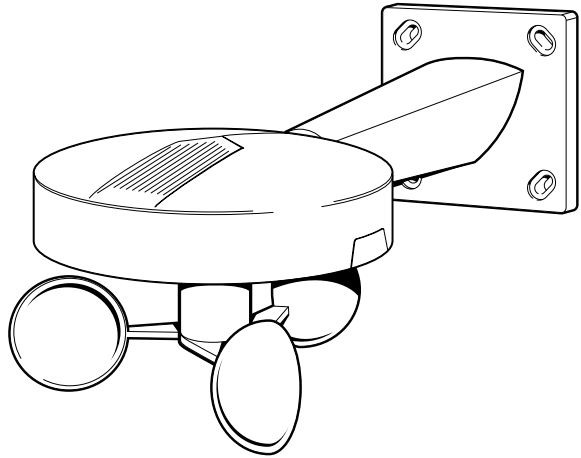


## Weerstation AIR GF3000



NL

Originele montage- en  
bedrijfshandleiding

NL

# 1. Algemeen

Geachte klant,

met de aanschaf van een GEIGER draadloos radiografisch product heeft u gekozen voor een GEIGER kwaliteitsproduct.

Hartelijk dank voor uw keuze en uw vertrouwen in ons product.

# 2. Garantie

Bij onjuiste installatie, d.w.z. op een andere manier dan in de handleiding beschreven, en/of veranderingen aan de constructie, komt de wettelijke en contractueel overeengekomen garantie voor gebreken en productaansprakelijkheid te vervallen.

# 3. Specifieke veiligheidsinstructies

Voorkom schade aan het product:

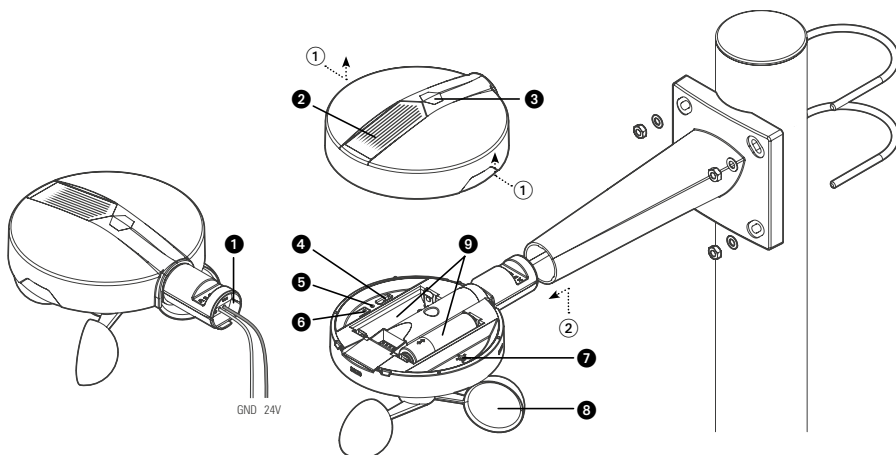
- ▶ **Voorkom stoten.**
- ▶ **Laat het weerstation niet vallen.**
- ▶ **Dompel het weerstation niet onder in vloeistoffen.**
- ▶ **Gebruik voor het reinigen van het weerstation geen schurende schoonmaakmiddelen of oplosmiddelen. Reinig het oppervlak met een zachte, iets bevochtigde doek.**

# 4. Omvang van de levering

- Weerstation
- 2 x 1,5 V AA batterijen
- Bevestigingsmateriaal voor wandmontage (4x schroeven met pluggen)
- Bevestigingsmateriaal voor montage aan een mast (2x beugel, 4x moeren met ringen)
- Korte handleiding

# 5. Overzicht van het weerstation AIR

① Optionele voeding (24 V DC)	⑥ Leertoets (alleen in de LX-modus)
② Regensensor	⑦ Potmeter windsterkte
③ Helderheidssensor	⑧ Windwiel
④ Omschakelaar (GG- / LX-Modus)	⑨ Batterijvakjes (1,5 V AA-batterijen)
⑤ Status-LED (alleen in de LX-modus)	



NL

## 6. Batterij plaatsen / vervangen

Verwijder het deksel aan de bovenkant van het weerstation ① en plaats de meegeleverde of nieuwe batterijen in de batterijvakjes ②. Wanneer de batterijen correct zijn geplaatst, licht de status-LED 2x op. Plaats het deksel weer terug en druk het licht in totdat het deksel weer vastklikt.



**Wanneer het weerstation meer dan 2 dagen (zwakke batterijen, defect) geen signaal verzend, gaan alle aangesloten accessoires naar de beveiligde positie. De zonbescherming kan met de hand worden bediend maar gaat na het bereiken van de eindpositie weer terug naar de beveiligde positie. De motor geeft dit aan met twee korte verplaatsingen (2x „klak“) vóór het begin van de verplaatsing.**



**Voor gebruik met GEIGER zenders moet de omschakelaar in de positie “GG” staan!**

## 7. Windgevoeligheid instellen



**Denk eraan dat wind lokaal zeer verschillend kan zijn. Vooral in de directe omgeving van huiswanden kunnen er wervelingen ontstaan die een onjuiste meetwaarde kunnen veroorzaken.**



**Neem in elk geval de voorschriften of adviezen de fabrikant van de zonweringen in acht.**

Met de potmeter voor de windkracht ⑦ wordt de windgevoeligheid van 20 tot 65 km/h ingesteld. Wanneer de instelschroef volledig linksom (tegen de klok) wordt gedraaid, is de waarde 0 en kan de werking door draaien van het windwiel worden getest.

Potmeterstand	Drempelwaarde
1	20 km/h
2	25 km/h
3	30 km/h
4	40 km/h
5	65 km/h

## 8. Montage



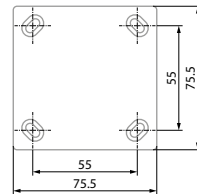
**Monteer het weerstation in de directe omgeving van de installatie die beschermd moet worden!**

### Wandmontage

De stevigheid van het metselwerk resp. de ondergrond moet vóór de montage worden gecontroleerd.

### Montage aan een mast

Leg de beide beugels om de mast (max. diameter 50 mm), plaats de ringen en draai de moeren vast. Let erop dat de moeren gelijkmatig en niet te hard (gevaar voor breuk) worden aangetrokken.



Boorsjabloon voor wandmontage

## 9. Sensorgroepen

Het weerstation AIR bestaat uit 3 sensorgroepen waaraan elke aandrijving kan worden toegewezen. Elke motor in een actieve groep kan reageren op een willekeurig aantal weerstations.

### Groep zon

Toegewezen aandrijvingen (bv. markiezen of buitenjaloezieën) gaan bij het bereiken van de vast ingestelde waarden en ingeschakelde zonautomat naar de resp. schaduwpositie (indien ingesteld naar de tussenpositie) of de onderste eindpositie wanneer:

- de helderheid gedurende 5 minuten hoger wordt dan 28.000 Lux of
- in de afgelopen 5 minuten met meer dan 10.000 Lux is gestegen.

De toegewezen aandrijvingen gaan bij het bereiken van de vast ingestelde waarde naar de beveiligde positie (bij ingeschakelde zonautomat) wanneer:

- de helderheid gedurende 20 minuten minder wordt dan 5.000 Lux of
- de helderheid minder wordt dan 28.000 Lux en in de afgelopen 5 minuten met meer dan 10.000 Lux is gedaald.

## Groep regen

De toegewezen aandrijvingen (bv. markiezen) gaan bij regen naar de beveiligde positie. Zolang er regen wordt waargenomen, zendt het weerstation met tussenpozen van 5 minuten een signaal. Na het laatste signaal kan de zonwering gedurende 15 minuten niet worden bediend.

## Groep wind

Toegewezen aandrijvingen (bv. markiezen of buitenjaloezieën) gaan bij het bereiken van de ingestelde waarde naar de resp. beveiligde positie. Wanneer de waarde wordt onderschreden kan de zonwering gedurende 15 minuten niet worden bediend.

## 10. AIR-motor sensorgroepen toewijzen

Om een aandrijving aan een van de drie groepen (zon/wind/regen) toe te wijzen, is een Remote AIR handzender resp. een LC hand- of wandzender benodigd.

De voeding van de motor kort onderbreken. De motor maakt twee korte bewegingen (2x „klak“). Het is nu gedurende 30 minuten mogelijk om de aandrijving aan de groepen toe te wijzen. Om deze tijd te verlengen, moet de voeding opnieuw worden onderbroken.

Houd de toetsen LINKS en RECHTS op de zender gedurende 10 seconden ingedrukt totdat een LED knippert.

Houd de toets STOP gedurende ca. 1,5 seconden ingedrukt. De motor die zich het dichtst bij de zender bevindt resp. het signaal het best ontvangt, bevestigt de leermodus (2x „klak“). Wanneer de verkeerde motor is gekozen, gaat u dichterbij de motor die moet worden gekozen.

Op de zender met de toets LINKS of RECHTS de gewenste groep kiezen. De zender geeft de gewenste groep aan.

Groep	LC-zender AIR	Remote AIR
Zon	LED zon knippert	1 x lang knipperen
Wind	LED zon brandt + cijfer 2 knippert	2 x lang knipperen
Regen	LED zon brandt + cijfer 1 knippert	3 x lang knipperen

Na keuze van de gewenste groep met de toetsen STOP en OMHOOG, de motor toewijzen aan de gekozen groep. Wanneer de motor nieuw aan deze groep wordt toegevoegd, wordt dit bevestigd met 1x „klak“.

Met de toets OMLAAG en STOP kan de motor uit de gekozen groep worden verwijderd. Wanneer dit de enige groep is waar de motor aan was toegewezen, wordt dit bevestigd met 6x „klak“.

Wanneer de motor aan nog een andere groep is toegewezen, wordt dit bevestigd met 4x „klak“.

Wanneer een motor is gekozen, kunnen alle groepstoewijzingen worden bewerkt.

Houd de toetsen LINKS en RECHTS gedurende ca. 4 seconden ingedrukt tot een LED knippert om het toewijzen te beëindigen. De zender schakelt na 5 minuten automatisch over naar de normale modus.

Houd de toets STOP gedurende ca. 1,5 seconden ingedrukt om nog een motor te kiezen.

De motor die zich het dichtst bij de zender bevindt resp. het signaal het best ontvangt, bevestigt de leermodus (2x „klak“). Wanneer de verkeerde motor is gekozen, gaat u dichterbij de motor die moet worden gekozen.

NL

## 11. Zonautomat in- resp. uitschakelen

In de normale modus kan de zonautomat voor de volledige groep worden in- resp. uitgeschakeld. Kies hiervoor met de toets LINKS of RECHTS de zonautomat.

Functie	LC-zender AIR	Remote AIR
Zonautomat	LED zon brandt	1 x lang knipperen

Met de toets OMLAAG wordt de zonautomat uitgeschakeld (2x „klak“).

Met de toets OMHOOG wordt de zonautomat ingeschakeld (1x „klak“).

Wanneer het commando door een motor van de groep wordt geaccepteerd, licht de LED groen op. Wanneer geen van de motoren het commando accepteert, knippert de LED rood.



Wanneer een van de accessoires met de hand wordt verplaatst, wordt de zonnautomaat uitgeschakeld en moet met de hand weer worden ingeschakeld.

## 12. Functies

Sensorgroep	Voeding		Bedrijfsmodus	
	Batterij	24 V (netvoeding)	GG	LX
Zon	X	X	X	X
Wind	X	X	X <sup>1)</sup>	X <sup>1)</sup>
Regen	X (niet verwarmd)	X (verwarmd)	X	X
Temperatuur	X	X	-	X

<sup>1)</sup> Tijdens werking op batterij, geldt altijd de op de potmeter ingestelde waarde (ook in de LX-modus)

## 13. Technische gegevens

<b>Voeding</b>	2 x 1,5 V AA-batterijen of externe voeding van 10 ... 30 V DC SELV
<b>Stroomopname</b>	ca. 14 µW / 39 mW (batterijen) max. 1.1 W (24 V DC/verwarming regensensor altijd actief)
<b>Zendfrequentie</b>	868 MHz (SRD Band Europa) 915 MHz (ISM Band Regio 2)
<b>Bereik</b>	Tot 30 meter in het open veld
<b>Beschermingsklasse</b>	IP44
<b>Bedrijfstemperatuur</b>	-30 °C ... 85 °C
<b>Windsensor</b>	Mechanische reactiedrempel 8 km/h
<b>Bereik windmeting</b>	20 ... 65 km/h in de GEIGER modus (instelbaar) 9 ... 145 km/h in de LOXONE modus
<b>Temperatuursensor</b>	-40 ... 125°C (alleen in de LOXONE modus)
<b>Helderheidsbereik</b>	0 ... 188.000 Lux
<b>Regensensor</b>	Met condensbescherming en verwarming (24V DC)
<b>Afmetingen</b>	262 x 120 x 90 mm
<b>Gewicht</b>	234 g incl. batterijen
<b>Bevestiging (incl. accessoires)</b>	Wand- of mastmontage (max. Ø 50 mm)
<b>Reiniging</b>	Net een droge doek afvegen
<b>Onderhoud</b>	Het weerstation is onderhoudsvrij
<b>Aansluitingen (24V DC)</b>	
<b>Kabeldiameter</b>	0.25 ... 0.8 mm <sup>2</sup>
<b>Kabeleinden</b>	5 mm geïsoleerd
<b>Push-in techniek</b>	Aansluiting: kabeleinde insteken Afkoppelen: kabel gelijktijdig draaien en trekken

NL

## 14. Verklaring van conformiteit

Het weerstation voldoet aan de technische voorschriften van de EU, is voorzien van het CE-keurmerk en kan zonder aanmelding worden gebruikt in alle landen van de EU en Zwitserland.

De meest recente verklaring van conformiteit vindt u op: [www.geiger.de](http://www.geiger.de)

## 15. Afvoervoorschriften

### Afvoer van verpakkingsmaterialen

Verpakkingsmaterialen zijn grondstoffen en zo herbruikbaar. Uit zorg voor de milieubescherming voert u dit op een correcte manier af!

### Afvoer van elektrische en elektronische toestellen

Elektrische en elektronische toestellen moeten in overeenstemming met de EU-richtlijn afzonderlijk worden geregistreerd en afgevoerd.

## 16. Bijlage

### Lichtsituaties

Omgevingssituatie	Lichtwaarden
Helder zomerdag	70.000 Lux
Bewolkte zomerdag	20.000 Lux
Schaduw in de zomer	10.000 Lux
Bewolkte winterdag	3.000 Lux
Kamerverlichting	800 Lux
Straatverlichting	10 lux
Nachtelijke hemel	1 Lux

### Windkracht en Beaufort-Schaal

Beschrijving	m/s	km/h	Beaufort	Knopen
Windstil	< 0,3	< 1,1	0	< 1
Bijna windstil	0,3 - 1,5	1,1 - 5,4	1	1 - 3
Zeer zwakke wind	1,6 - 3,3	5,5 - 11,9	2	4 - 6
Zwakke wind	3,4 - 5,4	12,0 - 19,4	3	7 - 10
Matige wind	5,5 - 7,9	19,5 - 28,4	4	11 - 16
Stevige wind	8,0 - 10,7	28,5 - 38,5	5	17 - 21
Zeer stevige wind	10,8 - 13,8	38,6 - 49,7	6	22 - 27
Krachtige wind	13,9 - 17,1	49,8 - 61,5	7	28 - 33
Zeer krachtige wind	17,2 - 20,7	61,6 - 74,5	8	34 - 40
Storm	20,8 - 24,4	74,6 - 87,8	9	41 - 47
Zware storm	24,5 - 28,4	87,9 - 102,2	10	48 - 55
Orkaanachtige storm	28,5 - 32,6	102,3 - 117,3	11	56 - 63
Orkaan	> 32,6	> 117,3	12	> 63

**NL**

NL

Bij technische vragen staat ons service-team graag ter beschikking op het nummer +49 (0) 7142 938 333.

**GEIGER**  
ANTRIEBSTECHNIK

Gerhard Geiger GmbH & Co. KG  
Schleifmühle 6 | D-74321 Bietigheim-Bissingen  
T +49 (0) 7142 9380 | F +49 (0) 7142 938 230  
info@geiger.de | www.geiger.de

