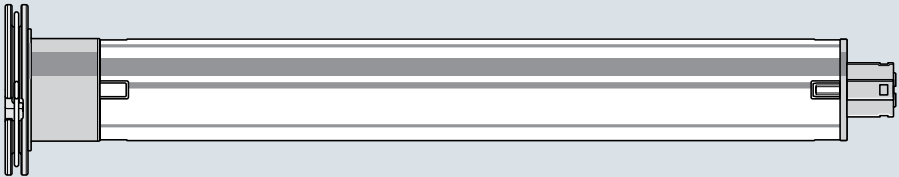


Instructions de paramétrage SOLIDline

# VOLET ROULANT





## Table des matières

### MOTEURS AVEC DÉSACTIVATION MÉCANIQUE

<b>Raccordement électrique .....</b>	<b>4</b>
--------------------------------------	----------

<b>SOLIDline Touch .....</b>	<b>4</b>
------------------------------	----------

Réglage des positions de fin de course.....	4
---------------------------------------------	---

Modifier une position de fin de course .....	4
----------------------------------------------	---

### MOTEURS AVEC DÉSACTIVATION ÉLECTRONIQUE

<b>Raccordement électrique .....</b>	<b>5</b>
--------------------------------------	----------

<b>SOLIDline SoftPerfection/-Zero/-S.....</b>	<b>5</b>
-----------------------------------------------	----------

Réglage des positions de fin de course.....	5
---------------------------------------------	---

Suppression des positions de fin de course.....	5
-------------------------------------------------	---

<b>SOLIDline Easy .....</b>	<b>6</b>
-----------------------------	----------

Réglage et modification des positions de fin de course .....	6
--------------------------------------------------------------	---

Variante A : positions de fin de course supérieure et inférieure avec butée.....	6
----------------------------------------------------------------------------------	---

Variante B : position de fin de course supérieure librement réglable / position de fin de course inférieure avec butée .....	6
------------------------------------------------------------------------------------------------------------------------------	---

Variante C : position de fin de course supérieure avec butée, position de fin de course inférieure librement réglable .....	7
-----------------------------------------------------------------------------------------------------------------------------	---

Variante D : positions de fin de course supérieure et inférieure librement réglables .....	7
--------------------------------------------------------------------------------------------	---

### MOTEURS AVEC DÉSACTIVATION TÉLÉCOMMANDÉE

<b>Raccordement électrique .....</b>	<b>8</b>
--------------------------------------	----------

<b>VariousWireless .....</b>	<b>8</b>
------------------------------	----------

Définition zone proche et zone éloignée.....	8
----------------------------------------------	---

Préparer le mode d'apprentissage .....	8
----------------------------------------	---

Apprentissage du code radio.....	9
----------------------------------	---

Effacer le code radio .....	9
-----------------------------	---

Réglage et modification des positions de fin de course .....	9
--------------------------------------------------------------	---

Variante A : positions de fin de course supérieure et inférieure avec butée.....	10
----------------------------------------------------------------------------------	----

Variante B : position de fin de course supérieure librement réglable / position de fin de course inférieure avec butée ...	10
----------------------------------------------------------------------------------------------------------------------------	----

Variante C : position de fin de course supérieure avec butée / position de fin de course inférieure librement réglable ...	11
----------------------------------------------------------------------------------------------------------------------------	----

Variante D : positions de fin de course supérieure et inférieure librement réglables .....	11
--------------------------------------------------------------------------------------------	----

Apprentissage de la position intermédiaire .....	12
--------------------------------------------------	----

Effacer la position intermédiaire .....	12
-----------------------------------------	----

Désactivation de la zone proche.....	12
--------------------------------------	----

Formation de groupes .....	13
----------------------------	----

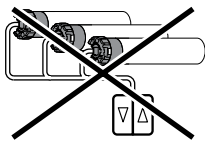
### CARACTÉRISTIQUES TECHNIQUES

# MOTEURS AVEC DÉSACTIVATION MÉCANIQUE

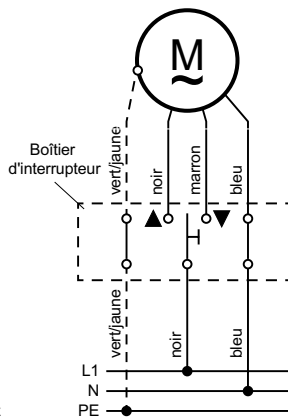
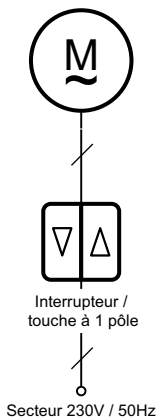
## Raccordement électrique



Ne pas utiliser des interrupteurs qui autorisent simultanément des ordres HAUT et BAS !

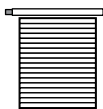


Ne pas brancher en parallèle !

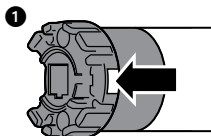


## SOLIDline Touch

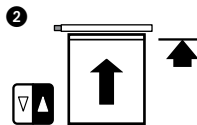
### Réglage des positions de fin de course



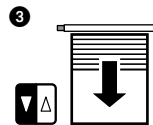
Installation



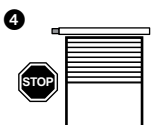
Appuyer sur la touche de réglage.



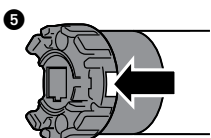
Installer dans la position de fin de course supérieure.



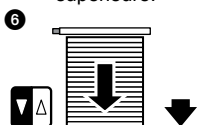
Avancer le tablier d'au moins 1 tour vers le bas.



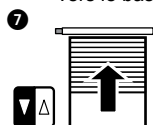
Arrêter le tablier en position médiane.



Appuyer sur la touche de réglage.

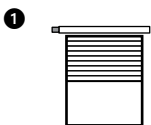


Installer dans la position de fin de course inférieure.

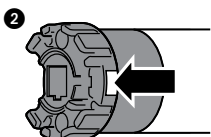


Avancer le tablier d'au moins 1 tour vers le haut.

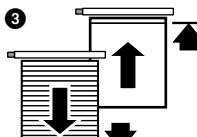
### Modifier une position de fin de course



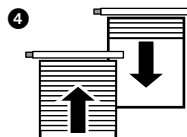
Mettre le tablier en position médiane.



Appuyer sur la touche de réglage.



Mettre dans la nouvelle position à modifier.



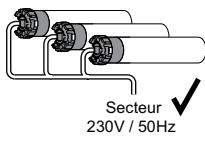
Avancer le tablier ensuite dans la direction contraire (au moins 1 tour).

# MOTEURS AVEC DÉSACTIVATION ÉLECTRONIQUE

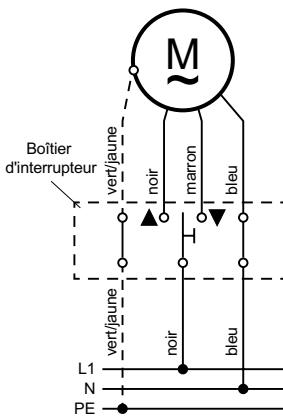
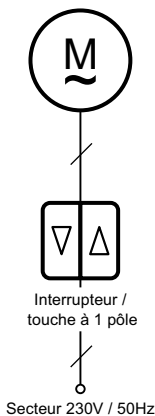
## Raccordement électrique



Ne pas utiliser d'interrupteur qui autorisent simultanément des ordres HAUT et BAS !

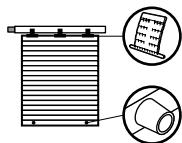


Branchement en parallèle possible.

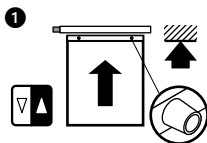


## SOLIDline SoftPerfection/-Zero-/S

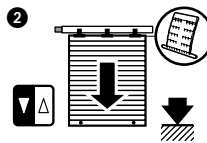
### Réglage des positions de fin de course



Installation avec stopper et protection de remontée (nécessaire).



1 Avancer dans la position de fin de course supérieure jusqu'à ce que le moteur arrête son couple de rotation.



2 Avancer dans la position de fin de course inférieure jusqu'à ce que le moteur arrête son couple de rotation.

### Suppression des positions de fin de course



1 sec.



5 sec. pause



1 sec.



5 sec. pause



1 sec.



5 sec. pause



1 sec.



5 sec. pause

## Réglage et modification des positions de fin de course

Types d'installation suivants possibles :		Le volet roulant est équipé de :
<b>A</b>	Positions de fin de course supérieure et inférieure avec butée	Barre finale avec stopper / avec protection de remontée
<b>B</b>	Position de fin de course supérieure librement réglable	Barre finale sans stopper / avec protection de remontée
<b>C</b>	Position de fin de course supérieure avec butée	Barre finale avec stopper / sans protection de remontée
<b>D</b>	Positions de fin de course supérieure et inférieure librement réglables	Barre finale sans stopper / sans protection de remontée

### Variante A : positions de fin de course supérieure et inférieure avec butée

**1** Appuyer en même temps sur la touche HAUT et BAS jusqu'à ce que le moteur confirme.

**2** Avancer dans la position de fin de course supérieure jusqu'à ce que le moteur arrête son couple de rotation.

**3** Avancer dans la position de fin de course inférieure jusqu'à ce que le moteur arrête son couple de rotation.

### Variante B : position de fin de course supérieure librement réglable / position de fin de course inférieure avec butée

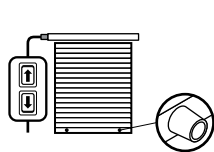
**1** Appuyer en même temps sur la touche HAUT et BAS jusqu'à ce que le moteur confirme.

**2** Mettre en position de fin de course supérieure et régler.

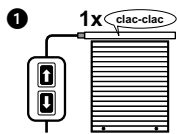
**3** Appuyer en même temps sur la touche HAUT et BAS jusqu'à ce que le moteur confirme.

**4** Avancer dans la position de fin de course inférieure jusqu'à ce que le moteur arrête son couple de rotation.

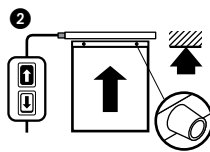
## Variante C : position de fin de course supérieure avec butée, position de fin de course inférieure librement réglable



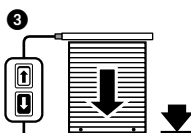
Installation **avec stopper / sans** protection de remontée.



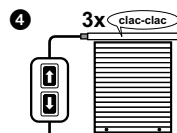
Appuyer en même temps sur la touche HAUT et BAS jusqu'à ce que le moteur confirme.



Avancer dans la position de fin de course supérieure jusqu'à ce que le moteur arrête son couple de rotation.

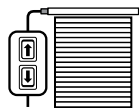


Mettre en position de fin de course inférieure et régler.

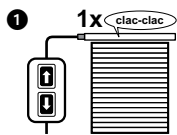


Appuyer en même temps sur la touche HAUT et BAS jusqu'à ce que le moteur confirme.

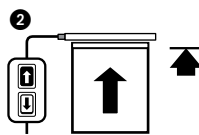
## Variante D : positions de fin de course supérieure et inférieure librement réglables



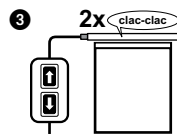
Installation **sans stopper / sans** protection de remontée.



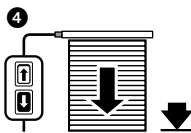
Appuyer en même temps sur la touche HAUT et BAS jusqu'à ce que le moteur confirme.



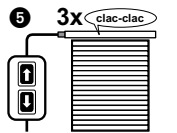
Mettre en position de fin de course supérieure et régler.



Appuyer en même temps sur la touche HAUT et BAS jusqu'à ce que le moteur confirme.



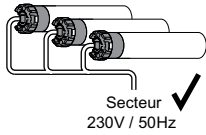
Mettre en position de fin de course inférieure et régler.



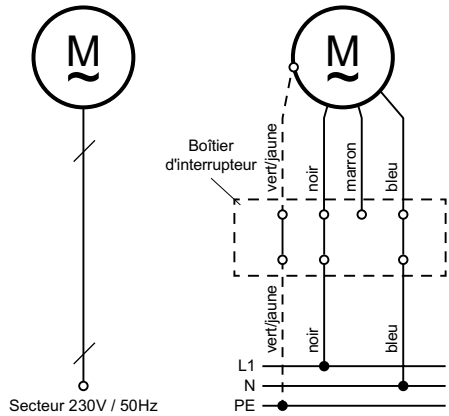
Appuyer en même temps sur la touche HAUT et BAS jusqu'à ce que le moteur confirme.

# MOTEURS AVEC DÉSACTIVATION TÉLÉCOMMANDÉE

## Raccordement électrique

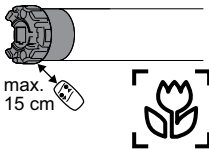


Commutation en parallèle possible.

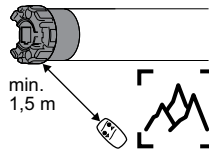


## VariousWireless

### Définition zone proche et zone éloignée

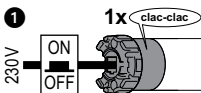


**Zone proche :**  
distance de max. 15 cm  
de la tête du moteur ou  
du câble d'alimentation.



**Zone éloignée :**  
distance min. de 1,5 m  
de la tête du moteur ou  
du câble d'alimentation.

### Préparer le mode d'apprentissage

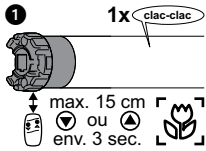


Raccorder le moteur au  
réseau électrique.

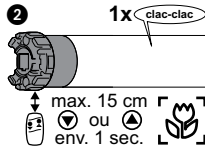
Le mode  
d'apprentissage peut  
être maintenant utilisé  
pendant 30 min.



## Apprentissage du code radio



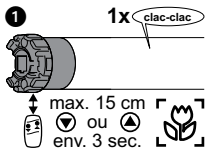
En zone proche, appuyer sur la touche HAUT ou BAS pendant environ 3 secondes.



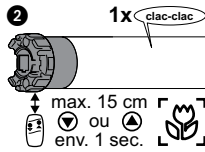
En zone proche, appuyer sur la touche HAUT ou BAS pendant environ 1 seconde.

Le mode d'apprentissage est terminé.

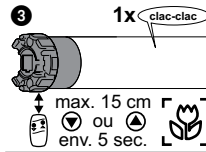
## Effacer le code radio



En zone proche, appuyer sur la touche HAUT ou BAS pendant environ 3 seconde.



En zone proche, appuyer sur la touche HAUT ou BAS pendant environ 1 seconde...



...et maintenir enfoncée pendant 5 secondes supplémentaires, le moteur est alors confirmé.

Le mode d'apprentissage est terminé.

## Réglage et modification des positions de fin de course

Types d'installation suivants possibles :	Le volet roulant est équipé de :
<b>A</b> Positions de fin de course supérieure et inférieure avec butée	Barre finale avec stopper / avec protection de remontée
<b>B</b> Position de fin de course supérieure librement réglable	Barre finale sans stopper / avec protection de remontée
<b>C</b> Position de fin de course supérieure avec butée	Barre finale avec stopper / sans protection de remontée
<b>D</b> Positions de fin de course supérieure et inférieure librement réglables	Barre finale sans stopper / sans protection de remontée

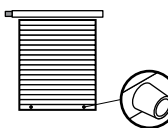
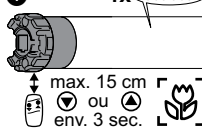
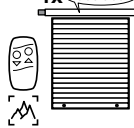
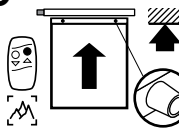
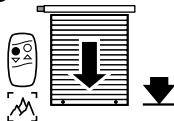
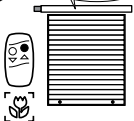
## Variante A : positions de fin de course supérieure et inférieure avec butée

	<p><b>1</b> 1x clac-clac</p> <p>max. 15 cm ▼ ou ▲ env. 3 sec.</p>	<p><b>2</b> 1x clac-clac</p>	<p><b>3</b></p>
<p>Installation avec stopper et protection de remontée (nécessaire).</p>	<p>En zone proche, appuyer sur la touche HAUT ou BAS pendant environ 3 seconde.</p>	<p>Appuyer sur la touche HAUT ou BAS (zone éloignée) jusqu'à ce que le moteur confirme.</p>	<p>Mettre dans la position de fin de course supérieure avec la touche HAUT ou BAS (Maintenir enfoncée) jusqu'à ce que le moteur éteigne son couple de rotation.</p>
<p><b>4</b> 1x clac-clac</p>	<p>Mettre dans la position de fin de course inférieure avec la touche HAUT ou BAS (Maintenir enfoncée)</p>	<p>jusqu'à ce que le moteur éteigne son couple de rotation et confirme.</p>	<p>Le mode d'apprentissage est terminé.</p>


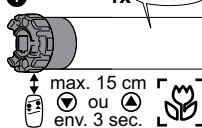
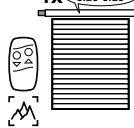
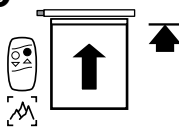
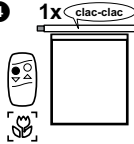
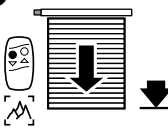
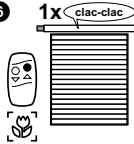
## Variante B : position de fin de course supérieure librement réglable / position de fin de course inférieure avec butée

	<p><b>1</b> 1x clac-clac</p> <p>max. 15 cm ▼ ou ▲ env. 3 sec.</p>	<p><b>2</b> 1x clac-clac</p>	<p><b>3</b></p>
<p>Installation sans stopper avec protection de remontée (nécessaire).</p>	<p>En zone proche, appuyer sur la touche HAUT ou BAS pendant environ 3 seconde.</p>	<p>Appuyer sur la touche HAUT ou BAS (zone éloignée) jusqu'à ce que le moteur confirme.</p>	<p>Avec la touche HAUT ou BAS (Maintenir enfoncée), avancer dans la position de fin de course supérieure. Une correction est possible.</p>
<p><b>4</b> 1x clac-clac</p>	<p>Maintenir enfoncée la touche HAUT ou BAS pendant env. 1 seconde (zone proche) jusqu'à ce que le moteur confirme.</p>	<p><b>5</b> 1x clac-clac</p>	<p>Le mode d'apprentissage est terminé.</p>
	<p>Mettre dans la position de fin de course inférieure avec la touche HAUT ou BAS (Maintenir enfoncée) jusqu'à ce que le moteur éteigne son couple de rotation et confirme.</p>		

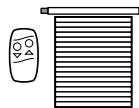
## Variante C : position de fin de course supérieure avec butée / position de fin de course inférieure librement réglable

	<p><b>1</b> 1x <b>clac-clac</b></p>  <p>max. 15 cm ▼ ou ▲ env. 3 sec.</p>	<p><b>2</b> 1x <b>clac-clac</b></p> 	<p><b>3</b></p> 
<p>Installation avec stopper (nécessaire) / sans protection de remontée.</p>	<p>En zone proche, appuyer sur la touche HAUT ou BAS pendant environ 3 seconde.</p>	<p>Appuyer sur la touche HAUT ou BAS (zone éloignée) jusqu'à ce que le moteur confirme.</p>	<p>Mettre dans la position de fin de course supérieure avec la touche HAUT ou BAS (Maintenir enfoncée) jusqu'à ce que le moteur éteigne son couple de rotation.</p>
	<p><b>4</b></p> 	<p><b>5</b> 1x <b>clac-clac</b></p> 	<p>Le mode d'apprentissage est terminé.</p>
	<p>Avec la touche HAUT ou BAS (Maintenir enfoncée), avancer dans la position de fin de course inférieure. Une correction est possible.</p>	<p>Maintenir enfoncée la touche HAUT ou BAS pendant env. 1 seconde (zone proche) jusqu'à ce que le moteur confirme.</p>	

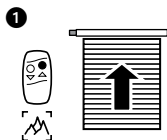
## Variante D : positions de fin de course supérieure et inférieure librement réglables

	<p><b>1</b> 1x <b>clac-clac</b></p>  <p>max. 15 cm ▼ ou ▲ env. 3 sec.</p>	<p><b>2</b> 1x <b>clac-clac</b></p> 	<p><b>3</b></p> 
<p>Installation sans stopper / sans protection de remontée.</p>	<p>En zone proche, appuyer sur la touche HAUT ou BAS pendant environ 3 seconde.</p>	<p>Appuyer sur la touche HAUT ou BAS (zone éloignée) jusqu'à ce que le moteur confirme.</p>	<p>Avec la touche HAUT ou BAS (Maintenir enfoncée), avancer dans la position de fin de course supérieure. Une correction est possible.</p>
	<p><b>4</b> 1x <b>clac-clac</b></p> 	<p><b>5</b></p> 	<p><b>6</b> 1x <b>clac-clac</b></p> 
	<p>Maintenir enfoncée la touche HAUT ou BAS pendant env. 1 seconde (zone proche) jusqu'à ce que le moteur confirme.</p>	<p>Avec la touche HAUT ou BAS, avancer dans la position de fin de course inférieure. Une correction est possible.</p>	<p>Maintenir enfoncée la touche HAUT ou BAS pendant env. 1 seconde (zone proche) jusqu'à ce que le moteur confirme. Le mode d'apprentissage est terminé.</p>

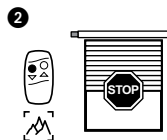
## Apprentissage de la position intermédiaire



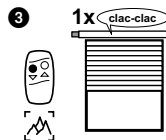
Position de départ



Mettre le tablier dans la position intermédiaire souhaitée.

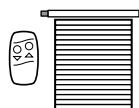


Pour arrêter, appuyer sur la touche inverse...

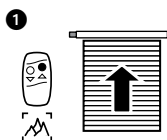


...et maintenir enfoncée pendant 3 secondes supplémentaires jusqu'à ce que le moteur soit confirmé.

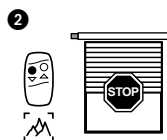
## Effacer la position intermédiaire



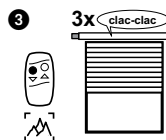
Position de départ



Mettre le tablier dans la position souhaitée.

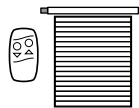


Pour arrêter, appuyer sur la touche inverse...

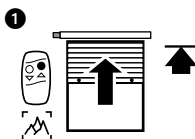


...et maintenir enfoncée pendant 5 secondes supplémentaires jusqu'à ce que le moteur soit confirmé.

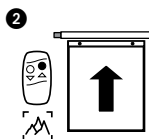
## Désactivation de la zone proche



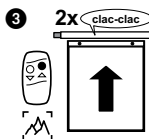
Position de départ



Avec la touche HAUT, avancer le tablier dans la position de fin de course supérieure.



Maintenir enfoncée pendant environ 5 secondes la touche HAUT...

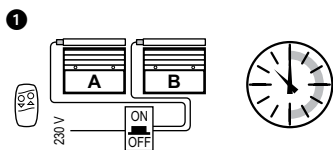


...jusqu'à ce que le moteur confirme.

## Formation de groupes

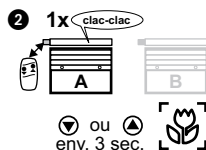
**Commander le volet roulant A et le volet roulant B en tant que groupe avec un émetteur manuel à 1 canal.**

Avant la formation du groupe, effacer tous les codes radio réglés !

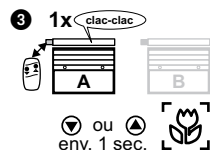


Raccorder le moteur au réseau électrique.

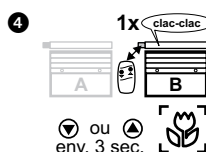
Le mode d'apprentissage peut être maintenant utilisé pendant 30 min.



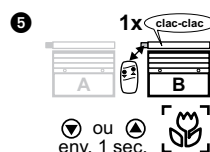
En zone proche, appuyer sur la touche HAUT ou BAS pendant environ 3 seconde.



En zone proche, appuyer sur la touche HAUT ou BAS pendant environ 1 seconde.



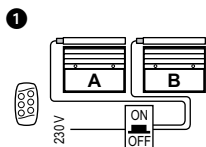
En zone proche, appuyer sur la touche HAUT ou BAS pendant environ 3 seconde.



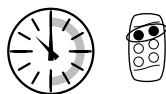
En zone proche, appuyer sur la touche HAUT ou BAS pendant environ 1 seconde.

## Commander le volet roulant A et le volet roulant B avec un émetteur manuel à 3 canaux individuellement ou en tant que groupe.

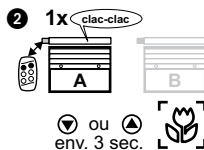
Avant la formation du groupe, effacer tous les codes radio réglés !



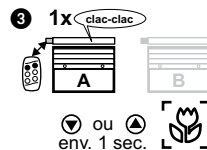
1 Connecter le moteur au réseau électrique et activer le mode d'apprentissage.



Régler le volet roulant A sur la paire de touches supérieure.



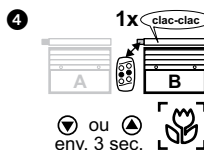
2 Paire de touches supérieure : en zone proche, appuyer sur la touche HAUT ou BAS pendant env. 3 sec.



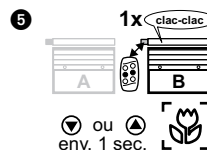
3 Paire de touches supérieure : en zone proche, appuyer sur la touche HAUT ou BAS pendant env. 1 sec.



Régler le volet roulant B sur la paire de touches médiane.



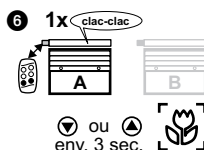
4 Paire de touches médiane : en zone proche, appuyer sur la touche HAUT ou BAS pendant env. 3 sec.



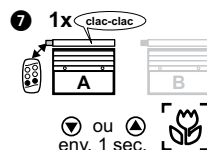
5 Paire de touches médiane : en zone proche, appuyer sur la touche HAUT ou BAS pendant env. 1 sec.



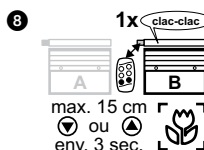
Régler les volets roulants A et B sur la paire de touches inférieure.



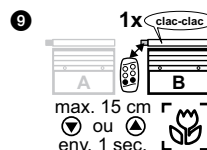
6 Paire de touches inférieure : en zone proche, appuyer sur la touche HAUT ou BAS pendant env. 3 sec.



7 Paire de touches inférieure : en zone proche, appuyer sur la touche HAUT ou BAS pendant env. 1 sec.



8 Paire de touches inférieure : en zone proche, appuyer sur la touche HAUT ou BAS pendant env. 3 sec.



9 Paire de touches inférieure : en zone proche, appuyer sur la touche HAUT ou BAS pendant env. 1 sec.

# CARACTÉRISTIQUES TECHNIQUES

Caractéristiques techniques des tubes motorisés SOLIDline-KS (GU45..)						
	GU4506	GU4510	GU4520	GU4530	GU4540	GU4550
<b>Tension</b>	230 V~/50 Hz					
<b>Courant</b>	0,36 A	0,47 A	0,63 A	0,8 A	1,0 A	1,0 A
<b>Cos Phi (cosφ)</b>	>0,95					
<b>Courant d'appel (facteur)</b>	x 1,2					
<b>Puissance</b>	83 W	105 W	140 W	180 W	220 W	220 W
<b>Couple</b>	6 Nm	10 Nm	20 Nm	30 Nm	40 Nm	50 Nm
<b>Nombre de tours</b>	16 1/min	16 1/min	16 1/min	16 1/min	16 1/min	12 1/min
<b>Type de protection</b>	IP 44					
<b>Longueur<sup>1)</sup></b>	506,5 mm	516,5 mm	546,5 mm	566,5 mm	586,5 mm	586,5 mm
<b>Mode d'exploitation</b>	S2 4 min	S2 4 min	S2 5 min	S2 4 min	S2 4 min	S2 4 min
<b>Niveau sonore moyen<sup>2)</sup></b>	39 dB(A)	39 dB(A)	41 dB(A)	41 dB(A)	43 dB(A)	-
<b>Diamètre</b>	45 mm					
<b>Poids</b>	env. 1,85 kg	env. 1,90 kg	env. 2,20 kg	env. 2,40 kg	env. 2,70 kg	env. 2,70 kg
<b>Température ambiante / humidité</b>	Fonctionnement: T = -10°C .. +60°C / H max. 90% Stockage : T = -15°C .. +70°C / sec, sans condensation					

<sup>1)</sup> **SOLIDline-ZN:** -1 mm / **SOLIDline-COM/-SIC** + 3,5 mm / **SOLIDline-SOC:** + 3 mm

<sup>2)</sup> Les données sur le niveau sonore moyen ne sont fournies qu'à titre indicatif. Les valeurs sont déterminées par GEIGER à une distance de 1 m avec un moteur suspendu, tournant à vide, pour obtenir une valeur moyenne sur plus de 10 secondes. Ce test n'est basé sur aucune norme d'essai spécifique.

Sous réserves de modifications techniques



**For technical questions, please call our service team at: +49 (0) 7142 938-300.  
They will be happy to assist you.**



**Gerhard Geiger GmbH & Co. KG**

Schleifmühle 6

D-74321 Bietigheim-Bissingen

Telephone: +49 (0) 7142 938-0

Telefax: +49 (0) 7142 938-230

[www.geiger-antriebstechnik.de](http://www.geiger-antriebstechnik.de)

[info@geiger-antriebstechnik.de](mailto:info@geiger-antriebstechnik.de)