

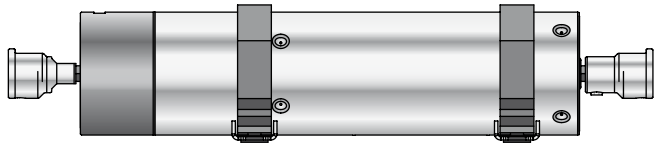
GEIGER

ANTRIEBSTECHNIK

Jaloezieaandrijving:

GEIGER GJ56..e met elektronische einduitschakeling

Voor jaloezieën en raffstores



NL

**Originele montage- en
bedrijfshandleiding**

NL

4. Veiligheidsvoorschriften



Waarschuwing: Belangrijke veiligheidsvoorschriften. Voor de veiligheid van personen is het belangrijk om deze voorschriften na te leven. De voorschriften moeten worden bewaard.

- ▶ Kinderen niet toelaten om met vaste besturingen te spelen. Afstandsbedieningen buiten het bereik van kinderen houden.
- ▶ De installatie moet regelmatig op onjuiste balans of tekenen van slijtage of beschadigde kabels en, indien van toepassing, veren worden gecontroleerd.
- ▶ Kijk naar de zich bewegende jaloezieën en houd personen weg tot de jaloezieën volledig zijn gesloten.
- ▶ Wees voorzichtig bij het bedienen van de manuele ontgrendelinrichting bij open jaloezie aangezien deze snel naar beneden kan vallen als veren of banden defect of vernietigd zijn.
- ▶ Installatie niet gebruiken als er werken, bijv. ramen poetsen, in de buurt worden uitgevoerd.
- ▶ Automatisch gestuurde installaties van het stroomnet ontkoppelen als er werken, bijv. ramen poetsen, in de buurt worden uitgevoerd.
- ▶ Let tijdens het gebruik op het gevarenbereik.
- ▶ Gebruik de installatie niet als er personen of voorwerpen zich in het gevarenbereik bevinden.
- ▶ Beschadigde installaties tot aan de herstelling onmiddellijk stilleggen.
- ▶ Leg bij onderhouds- en reinigingswerken de machine stil.
- ▶ Knel- en breukplekken moeten worden vermeden en beveiligd.
- ▶ Dit apparaat mag door kinderen vanaf 8 jaar, personen met verminderde fysieke, zintuiglijke of mentale vermogens of gebrek aan ervaring en kennis worden gebruikt op voorwaarde dat ze onder het toezicht staan of over het veilig gebruik van het apparaat en de daaruit volgende gevaren werden geïnformeerd. Kinderen mogen niet met het apparaat spelen. Reiniging en onderhoud mag niet door kinderen worden uitgevoerd.
- ▶ Het gewogen emissiegeluidsdrukkniveau ligt onder de 70 dB(A).
- ▶ Voor het onderhoud en ter vervanging van onderdelen moet de aandrijving van de stroomtoevoer worden ontkoppeld. Als de aandrijving via een steekverbinding wordt ontkoppeld moet de bediener van elke plaats, van waaruit hij toegang heeft, moeten kunnen controleren dat de stekker nog altijd ontkoppeld is.
- ▶ Als dit omwille van het bouwtype of de installatie niet mogelijk is, moet de ont koppeling met een vergrendeling in de ontkoppelde stand worden verzekerd
- ▶ De behuizingsbuis van de aandrijving kan bij langer gebruik bijzonder warm worden. Bij werken aan de installatie mag de behuizingsbuis pas na afkoeling worden aangeraakt.

5. Veiligheidsvoorschriften voor de montage



Waarschuwing: Belangrijke veiligheidsvoorschriften. Alle montagevoorschriften naleven aangezien een verkeerde montage tot ernstige verwondingen kan leiden.

- ▶ Bij de montage van de aandrijving zonder mechanische beveiliging van de bewegende onderdelen en warm wordende behuizingsbuis, moet de aandrijving op een hoogte van min. 2,5 m boven de grond of op een ander niveau dat de toegang tot de aandrijving garandeert, worden gemonteerd.
- ▶ Voor de motor wordt geïnstalleerd moeten alle niet-benodigde leidingen worden verwijderd en alle inrichtingen die niet nodig zijn voor gebruik met motoraandrijving, buiten bedrijf worden gesteld.
- ▶ Het bedieningsorgaan van een manuele ontgrendelinrichting moet op een hoogte van minder dan 1,8 m worden aangebracht.
- ▶ Als de motor met behulp van een schakelaar of knop wordt bestuurd, moet de schakelaar of knop binnen het gezichtsbereik van de motor worden aangebracht. De schakelaar of knop mag zich niet in de buurt van de bewegende delen bevinden. De installatiehoogte moet minstens 1,5 m boven de bodem bedragen.

NL

- ▶ Vast gemonteerde besturingsinrichtingen moeten zichtbaar worden aangebracht.
- ▶ Bij een horizontaal uitschuivende installatie moet een horizontale afstand van minstens 0,4 m tussen het volledig uitgereden aangedreven onderdeel en elk vast aangelegd voorwerp worden gehouden.
- ▶ Het toegekende toerental en moment van de aandrijving moeten voor de installatie geschikt zijn.
- ▶ De gebruikte montageaccessoires moeten voor het gekozen toegekende moment geschikt zijn.
- ▶ Voor de montage van de aandrijving zijn een goede technische kennis en goede mechanische vaardigheden nodig. Een verkeerde montage kan tot ernstige verwondingen leiden. Elektrische werken moeten door een elektrotechnicus gebeuren in overeenstemming met de plaatselijk geldende voorschriften.
- ▶ Er mogen uitsluitend aansluitleidingen worden gebruikt die voor de omgevingsomstandigheden geschikt zijn en aan de bouwkundige vereisten beantwoorden (zie accessoirecatalogus).
- ▶ Als het apparaat niet met een aansluitleiding en stekker of een ander middel voor het ontkoppelen van de stroom is uitgerust, die in elke pool een contactopeningsbreedte vertoont in overeenstemming met de voorwaarden van de overspanningscategorie III voor volledige scheiding, moet een dergelijke ontkoppelinrichting in de vast aangelegde elektrische installatie worden ingebouwd in overeenstemming met de oprichtingsbepalingen.
- ▶ De aansluitleidingen mogen niet aan warme oppervlakken worden gemonteerd.
- ▶ Na de installatie moet een stekker voor de ont koppeling van de aandrijving van het stroomnet toegankelijk zijn.
- ▶ Beschadigde aansluitleidingen moeten door de GEIGER aansluitleiding van hetzelfde leidingstype worden vervangen.
- ▶ Het apparaat moet worden bevestigd zoals in de montagehandleiding beschreven. Bevestigingen mogen niet met lijm gebeuren aangezien deze als niet betrouwbaar wordt aanzien.

6. Inbouwvoorschriften

Vanaf de binnenkant van de kamer gezien, bevindt de stroomaansluiting van de **GJ56..e** zich aan de linkerzijde. De jaloeziebanden worden van buitenaf op de rollen gewikkeld.

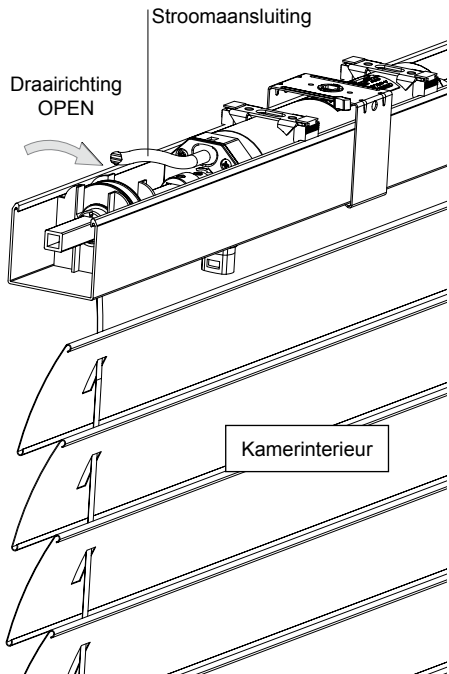
De instelknoppen van de einduitschakeling en de stopschakelaar moeten naar beneden wijzen.

De **GJ56..e** moet vlak t.o.v. de draaistang worden ingebouwd.

De **GJ56..e** moet in het midden worden ingebouwd. Let op een gelijkmatige lastenverdeling!

Schuine inbouw:

Een schuine inbouw is toegelaten tot max. 45° van de horizontale.



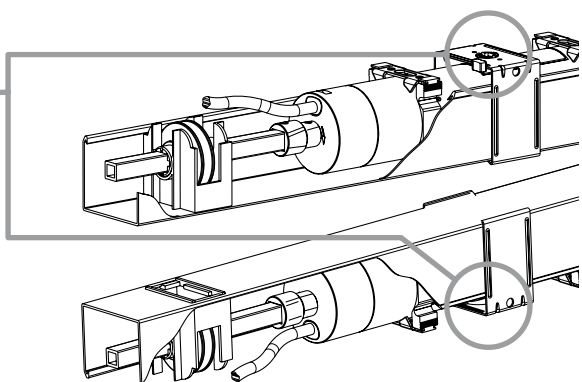
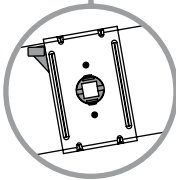
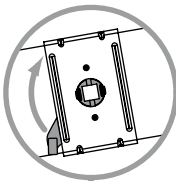
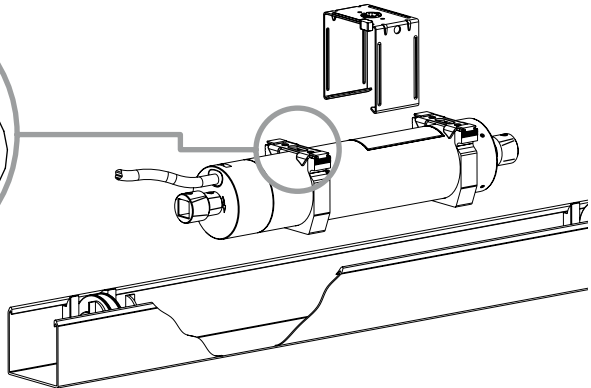
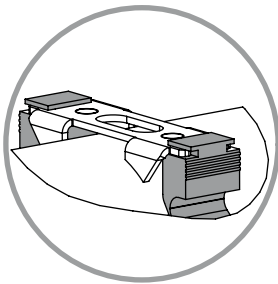
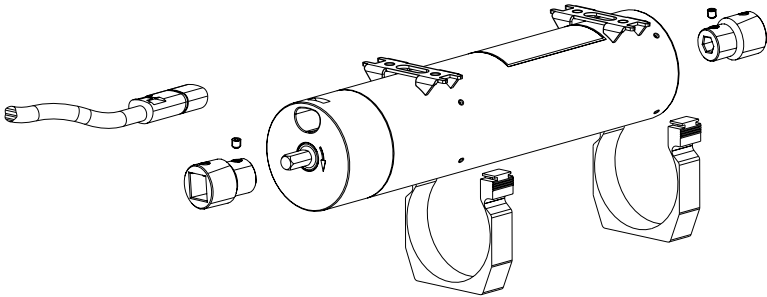
7. Montagehandleiding



Voor de bevestiging moet de stevigheid van het metselwerk of de ondergrond worden gecontroleerd



Voor de inbouw moet de motor op zichtbare schade, zoals breuken of open leidingen worden gecontroleerd!



NL

8. Voorschriften voor de elektrotechnicus



Let op: Belangrijke uitvoeringsvoorschriften. Alle uitvoeringsvoorschriften volgen aangezien een verkeerde uitvoering tot de vernietiging van de aandrijving en schakelinrichting leidt.

e1-e4: De instelling van de eindstanden is uitsluitend mogelijk met een GEIGER instelschakelaar.

e5: De instelling kan met elke instelschakelaar worden uitgevoerd die een gelijktijdig OMHOOG-/OMLAAG-bevel toelaat.

e1-e4: Om in de schaduwstand/werkstand te kunnen rijden is een jaloezieschakelaar/-knop zonder knopvergrendeling nodig (serieschakelaar). Zie daarvoor hoofdstuk „Bediening“.

e5: Voor de bediening moet een vergrendelende schakelaar (geen gelijktijdig OMHOOG-/OMLAAG-bevel) worden gebruikt.

De werken met de serviceklemmen mogen uitsluitend door een elektrotechnicus worden uitgevoerd.

Aandrijvingen met elektronische einduitschakeling kunnen parallel worden geschakeld.

Bij parallelschakeling moet de maximale belasting van de schakelinrichting in acht worden genomen.

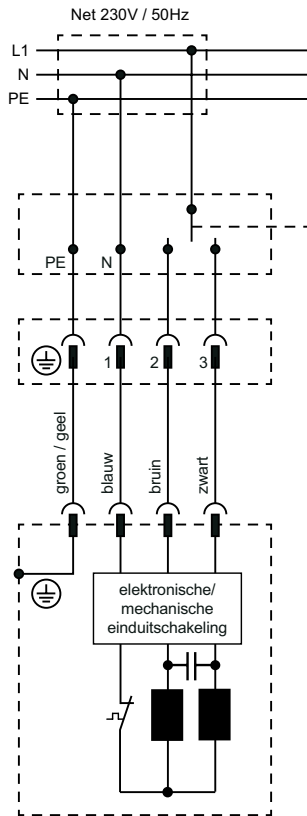
De omschakeling bij looprichtingsverandering moet via een uitschakeling gebeuren.

De omschakeltijd bij looprichtingsverandering moet minstens 0,5 s bedragen.

Bij draaistroomnetten moet voor de aansturing van de omhoog- en omlaagrichting dezelfde fase worden gebruikt.

Aansluitleidingen met stekkers van Hirschmann zijn met koppelingen van Hirschmann getest en toegelaten.

In order to prevent a malfunction caused by coupling, the supply line (ref. NYM) from the actuator/switch to the motor must not exceed 100m in case of motors with electronic end stops.



9. Besturingskenmerken

Kenmerken van de elektronische motorsturingen

	e1	e2	e3	e4	e5
indirecte schaduw-/werkstand (IDSS) jaloezie rijdt altijd eerst naar de onderste eindstand, draait daar en rijdt in de schaduwstand		■	■	■	
directe schaduw-/werkstand (DSS) jaloezie rijdt onmiddellijk in de schaduwstand	■				
voorgestelde schaduw-/werkstand 0,5 omwentelingen boven de onderste eindstand	■	■			
Vorstbescherming 2 omwentelingen vanaf de onderste eindstand			■	■	■
Draaimomentuitschakeling boven				■	
Uitlevering in de leermodus alleen de bovenste eindstand worden ingeleerd			■	■	
GEIGER instelschakelaar nodig	■	■	■	■	
externe instelschakelaar die een gelijktijdig omhoog-/omlaag-bevel toelaat					■

10. Instellen van de eindstanden



Voor het instellen van de eindstanden bij de motoren GJ56..e1 tot e4 is een GEIGER instelschakelaar nodig!
De GJ56..e5 kan met elke instelschakelaar worden ingetseld die een gelijktijdig OMHOOG-/OMLAAG-bevel toelaat.

Artikelnummer van de GEIGER instelschakelaar	
M56K144	met Hirschmann STAK3-koppeling (D)
M56F150	met Hirschmann STAK3-koppeling(CH)
M56F151	met serviceklem (D)
M56B265	adapterkabel met serviceklem en STAS3
M56E399	adapterkabel met STAK3 en open kabeluiteinden

Wijziging van de eindstanden

Het is steeds mogelijk om de eindstanden te wijzigen door de hierna beschreven instelstappen uit te voeren. Als er bij stappen 3, 5 en 7 geen rijbeweging plaatsvindt, blijven de voorheen ingestelde eindstanden behouden.

Schaduwstand/werkstand (alleen e1-e4)

U kunt in de schaduwstand/werkstand rijden door op de instelschakelaar beide richtingknoppen gelijktijdig in te drukken.

Overbelastingsherkenning

De overbelastingsherkenning wordt aan het werkelijk optredende draaimoment (+ veiligheidstoeslag) van de jaloezie-installatie aangepast door een volledig instelproces uit te voeren. Bij stappen 3, 5 en 7 moet daarbij een rijbeweging plaatsvinden.

Instelling GJ56..e1, e2 en e3



De volgorde van het instelproces moet worden gevolgd en het instelproces moet altijd volledig (alle stappen) worden uitgevoerd.



De motor GJ56..e3 bevindt zich bij levering in de leermodus. De instelling bij de montage begint na stap 1 met stap 7.

1. Instelschakelaar met de GJ56..e verbinden en daarna de instelschakelaar aan de stroomtoevoer aansluiten.
2. Programmeerknop indrukken tot de LED knippert (1 x knipperen, pauze, 1 x knipperen, pauze, ...), dan de programmeerknop loslaten.
3. **Instelling van de onderste eindstand:** GJ56..e met de richtingknoppen in de gewenste onderste eindstand plaatsen.
4. Programmeerknop indrukken tot de LED knippert (2 x knipperen, pauze, 2 x knipperen, pauze,...), dan de programmeerknop loslaten.
5. **Instelling van de schaduwstand/werkstand:** GJ56..e met de richtingknoppen in de gewenste positie plaatsen.
6. Programmeerknop indrukken tot de LED knippert (3 x knipperen, pauze, 3 x knipperen, pauze, ...), dan de programmeerknop loslaten.
7. **Instelling van de bovenste eindstand:** GJ56..e met de richtingknoppen in de gewenste bovenste eindstand plaatsen.
8. Programmeerknop indrukken tot de LED permanent oplicht. Daarmee is het instelproces afgesloten.

Instelling GJ56..e4



De volgorde van het instelproces moet worden gevolgd en het instelproces moet altijd volledig (alle stappen) worden uitgevoerd.



De motor GJ56..e4 bevindt zich bij levering in de leermodus. De instelling bij de montage begint na stap 1 met stap 7.

1. Instelschakelaar met de GJ56..e verbinden en daarna de instelschakelaar aan de stroomtoevoer aansluiten.
2. Programmeerknop indrukken tot de LED knippert (1 x knipperen, pauze, 1 x knipperen, pauze, ...), dan de programmeerknop loslaten.
3. **Instelling van de onderste eindstand:** GJ56..e met de richtingknoppen in de gewenste onderste eindstand plaatsen.
4. Programmeerknop indrukken tot de LED knippert (2 x knipperen, pauze, 2 x knipperen, pauze,...), dan de programmeerknop loslaten.
5. **Instelling van de schaduwstand/werkstand:** GJ56..e met de richtingknoppen in de gewenste positie plaatsen.
6. Programmeerknop indrukken tot de LED knippert (3 x knipperen, pauze, 3 x knipperen, pauze, ...), dan de programmeerknop loslaten.
7. Naar de bovenste eindstand rijden. De motor schakelt zelfstandig via draaimomentherkenning uit.
8. Programmeerknop indrukken tot de LED permanent oplicht. Daarmee is het instelproces afgesloten.

Instelling GJ56..e5



De volgorde van het instelproces moet worden gevolgd en het instelproces moet altijd volledig (alle stappen) worden uitgevoerd.

1. Instelschakelaar met de GJ56..e verbinden en daarna de instelschakelaar aan de stroomtoevoer aansluiten.
2. Programmeerknop indrukken tot de LED knippert (1 x knipperen, pauze, 1 x knipperen, pauze, ...), dan de programmeerknop loslaten.
3. **Instelling van de onderste eindstand:** GJ56..e met de richtingknoppen in de gewenste onderste eindstand plaatsen.
4. Programmeerknop indrukken tot de LED knippert (2 x knipperen, pauze, 2 x knipperen, pauze,...), dan de programmeerknop loslaten.
5. **Instelling van de bovenste eindstand:** GJ56..e met de richtingknoppen in de gewenste bovenste eindstand plaatsen.
6. Programmeerknop indrukken tot de LED permanent oplicht. Daarmee is het instelproces afgesloten.



Bij het instellen met een externe instelschakelaar moet in de plaats van de programmeerknop, tegelijk de omhoog- en omlaag-knop worden ingedrukt. In de plaats van het oplichten van de LED reageert de motor met een korte ruk.

11. Bediening

Als de schaduwstand/werkstand niet wordt gebruikt, kan de GJ56..e met een in de handel verkrijgbare vergrendelde jaloezieschakelaar worden bediend.

Als de schaduwstand/werkstand wordt gebruikt (**e1-e4**) moet een schakelaar worden gebruikt die een gelijktijdig OMHOOG- en OMLAAG-bevel toelaat (serieschakelaar).

De bediening gebeurt dan zoals hieronder beschreven:

U rijdt in de bovenste eindstand door op de schakelaar op de OMHOOG-knop te drukken.



U rijdt in de schaduwstand/werkstand (**e1-e4**) door op de schakelaar tegelijk op de OMHOOG- en OMLAAG-knop te drukken.



U rijdt in de onderste eindstand wordt door op de OMLAAG-knop te drukken.



12. Wat te doen in geval van...

Probleem	Oplossing
Motor loopt niet.	<ul style="list-style-type: none">• Motor niet met de stroom verbonden. Steekverbinding controleren.• Aansluitkabel op evt. schade controleren.• Netspanning controleren en de oorzaak voor de spanningsuitval door een elektrotechnicus laten controleren.
Motor rijdt in de plaats van naar boven, naar beneden.	<ul style="list-style-type: none">• De stuurleidingen zijn verwisseld. Stuurleidingen zwart/bruin omwisselen.
Motor loopt slechts in een richting.	<ul style="list-style-type: none">• Motor op eindstand. Motor in de tegenovergestelde richting rijden. Eindstanden eveneens opnieuw instellen.
Na meermaals rijden blijft de motor staan en reageert niet meer.	<ul style="list-style-type: none">• De motor wordt te warm en heeft uitgeschakeld. Probeer het na een afkoeltijd van ca. 15 min. opnieuw.
Na het instellen van de onderste eindstand rijdt de jaloezie alleen nog in de OMLAAG-richting.	<ul style="list-style-type: none">• De motor werd verkeerd ingebouwd (zie inbouwvoorschriften).

13. Onderhoud

De aandrijving is onderhoudsvrij.

NL

14. Technische gegevens

Technische gegevens GJ56.. met elektronische einduitschakeling (Standaard mechanisch)				
	GJ5603ke	GJ5606ke	GJ5610e	GJ5618e
Spanning	230 V~/50 Hz			
Stroom	0,40 A	0,40 A	0,60 A	0,80 A
Cos Phi (cosφ)	> 0,95			
Inschakelstroom (factor)	x 1,2			
Vermogen	90 W	93 W	135 W	180 W
Draaimoment	3 Nm	6 Nm	10 Nm	2 x 9 Nm
Toerental	26 rpm			
Beschermklasse	IP 54			
Einduitschakelbereik	200 toeren			
Bedrijvsform	S2 4 min			
Geluidsrukniveau¹⁾	34 db(A)	34 db(A)	35 db(A)	40 db(A)
Totale lengte	301 mm	301 mm	311 mm	338 mm
Diameter	55 mm			
Gewicht	ca 1,50 kg	ca 1,50 kg	ca 1,70 kg	ca 2,20 kg
Bewaartemperatuur/ Vochtigheid	T = -15°C .. +70°C / droog, niet condenserend			

Onder voor behoud van technische wijzigingen. Informatie over het bereik van de omgevingstemperatuur voor de GEIGER motoren vindt u op www.geiger.de



Technische gegevens GJ56.. met elektronische einduitschakeling (looptijdgeoptimaliseerde uitvoering)

	GJ5606e	GJ5616e
Spanning	230 V~/50 Hz	
Stroom	0,40 A	0,70 A
Cos Phi (cosφ)	> 0,95	
Inschakelstroom (factor)	x 1,2	
Vermogen	90 W	150 W
Draaimoment	6 Nm	2 x 8 Nm
Toerental	26 rpm	
Beschermklasse	IP 54	
Einduitschakelbereik	200 toeren	
Bedrijvsform	S2 6 min	
Geluidsrukniveau¹⁾	34 db(A)	40 db(A)
Totale lengte	306 mm	338 mm
Diameter	55 mm	
Gewicht	ca 1,60 kg	ca 2,20 kg
Bewaartemperatuur/ Vochtigheid	T = -15°C .. +70°C / droog, niet condenserend	

¹⁾ De gegevens met betrekking tot het gemiddelde geluidsrukniveau dienen als oriëntering. De waarden werden bij GEIGER bij stationair lopen en vrijhangende aandrijving op een afstand van 1 m opgenomen en gedurende gemiddeld 10 seconden. De meting heeft betrekking tot geen enkel specifieke controle-norm.

Onder voor behoud van technische wijzigingen. Informatie over het bereik van de omgevingstemperatuur voor de GEIGER motoren vindt u op www.geiger.de



NL

15. Conformiteitsverklaring

EU-conformiteitsverklaring

Gerhard Geiger GmbH & Co. KG
Antriebstechnik
Schleifmühle 6
D-74321 Bietigheim-Bissingen

Productbenaming:

Jaloezieaandrijving, rolladeraandrijving, luifelaandrijving

Typebenaming:

GJ56., GR45., GU45., GSI56., GS56., GS45., GB45., GB35..

Toegepaste richtlijn:

2006/42/EG
2014/53/EU
2011/65/EU + (EU)2015/863 + (EU)2017/2102

Toegepaste standaard:

EN 60335-1:2012
EN 60335-1:2012/AC:2014
EN 60335-1:2012/A11:2014
EN 60335-1:2012/A13:2017
EN 60335-1:2012/A1:2019
EN 60335-1:2012/A14:2019
EN 60335-1:2012/A2:2019
EN 60335-2-97:2006+A11:2008+A2:2010+A12:2015
EN 62233:2008
EN 62233 Ber.1:2008
EN 55014-1:2017
EN 55014-2:2015
EN 61000-3-2:2019
EN 61000-3-3:2013

ETSI EN 301 489-1 V2.2.0(2017-03)
ETSI EN 301 489-3 V2.1.1(2019-03)
ETSI EN 300 220-2 V3.1.1(2017-02)

DIN EN IEC 63000:2019-05

Gemachtigde voor de documentatie:

Gerhard Geiger GmbH & Co. KG

Adres:

Schleifmühle 6, D-74321 Bietigheim-Bissingen

Bietigheim-Bissingen, 06.04.2021



Roland Kraus (bedrijfsleider)

16. Afvoervoorschriften

Afvoer van verpakkingsmaterialen

Verpakkingsmaterialen zijn grondstoffen en zo herbruikbaar. Uit zorg voor de milieubescherming voert u dit op een correcte manier af!

Afvoer van elektrische en elektronische toestellen.

Elektrische en elektronische toestellen moeten in overeenstemming met de EU-richtlijn afzonderlijk worden geregistreerd en afgevoerd.

NL

Bij technische vragen staat ons service-team graag ter beschikking op het nummer +49 (0) 7142 938 333.

GEIGER
ANTRIEBSTECHNIK

Gerhard Geiger GmbH & Co. KG
Schleifmühle 6 | D-74321 Bietigheim-Bissingen
T +49 (0) 7142 9380 | F +49 (0) 7142 938 230
info@geiger.de | www.geiger.de

